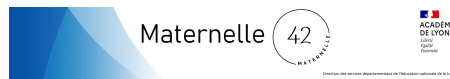


<https://maternelle-42.enseigne.ac-lyon.fr/spip/spip.php?article293>



ZOOM sur la coéducation : définitions et pistes pratiques

- PARTENARIAT - Relations école / familles -



Date de mise en ligne : vendredi 19 janvier 2024

Copyright © Maternelle 42 - Tous droits réservés

Deux définitions de la coéducation

Selon [Olivier Prévôt, professeur des Universités en sciences de l'éducation](#), la coéducation représente "le partage des responsabilités éducatives entre la famille et les autres éducateurs (réels ou potentiels) de l'enfant. Elle commence au moment où l'enfant est confié par ses parents à des tiers, crèche, assistante maternelle, école, centre de loisirs... L'éducation relève donc de la responsabilité de tous les éducateurs de l'enfant".

Pour le sociologue [Pierre Périer](#), la coéducation est une "question de mots"...

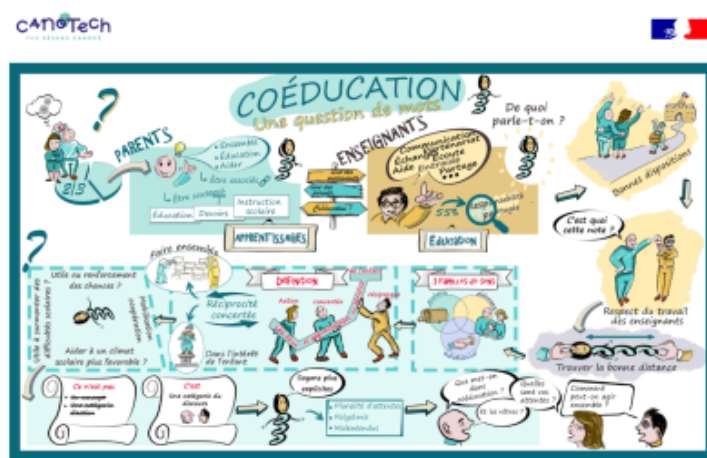
<icone|nom=user|echelle=2> Pour les parents, il s'agit d'être "associés", "soutenus" sur la question des apprentissages, voire des difficultés d'apprentissages. Les parents se placent donc plutôt du côté de l'INSTRUCTION.

<icone|nom=user-o|echelle=2> Du côté des enseignants, " le spectre de termes employés pour définir la coéducation est extrêmement large" : communication, partage, échanges, entraide etc... Pour les professionnels, ce qui prime, c'est donc la responsabilité partagée de l'EDUCATION des enfants.

<icone|nom=group|echelle=2> Le troisième sens donné à la coéducation par le sociologue est d'ordre RELATIONNEL.

A la lumière de ces réflexions, Pierre Périer définit la coéducation comme "l'action réciproque, concertée, dans l'éducation et les apprentissages au bénéfice de l'enfant".

Cette action permet l'explicitation des attentes réciproques, la levée des malentendus.



(Cliquez sur l'image pour accéder à la ressource Canotech)

La coéducation : un enjeu de réussite

[La Loi d'orientation et de programmation pour la refondation de l'école du 8 juillet 2013](#) stipule que "Pour garantir la réussite de tous, l'école se construit avec la participation des parents, quelle que soit leur origine sociale. Elle s'enrichit et se conforte par le dialogue et la coopération entre tous les acteurs de la communauté éducative." (Article 2)

[Le plan pour l'école maternelle](#) réaffirme la nécessité d'établir des liens plus forts avec la sphère familiale et territoriale comme un des deux leviers essentiels pour atteindre les objectifs de bien être, de réussite des élèves.

Mettre en oeuvre la coéducation

Dans les faits, cette coéducation n'est pas toujours aisée à mettre à mettre en place...

Les professeurs déplorent parfois le manque de temps pour le faire.

Ils regrettent l'absence des parents lors des réunions de rentrée de début d'année, leur manque d'implication...

Un levier pour agir : penser l'ACCUEIL en lien avec l'information

Il s'agit en effet de ne pas se limiter à l'information mais de penser les conditions du dialogue, de mettre en place des temps qui permettent l'écoute.

Une proposition : conduire des entretiens individuels parents-professeur, des rencontres programmées dans le cadre du projet d'école.

[Le plan maternelle](#) prescrit ces entretiens :

"Au-delà des échanges informels quotidiens qui participent de la connaissance de l'école et de la construction de la relation école-famille, les directions d'école organisent, avec les équipes, dans le cadre des obligations réglementaires de service des professeurs des entretiens individuels dès les premières semaines de l'année scolaire avec les parents d'élèves de toute petite section (TPS) et de petite section (PS). Ces rendez-vous permettent l'expression des observations croisées de chacun des adultes intervenant auprès de l'élève sur son adaptation à l'environnement, sur ses besoins et sur ses premiers acquis scolaires. Ils sont aussi l'occasion d'explicitier des codes de fonctionnement de l'école. Ils visent à rassurer les parents dans ces premières semaines, qui constituent pour nombre de familles une première séparation.

Comment faire concrètement ?

Catherine Hurtig Delattre propose de conduire des entretiens systématiques avec 100% des parents d'élèves. Le parent y est placé comme expert de son enfant. Chacun conserve cependant son rôle, ses compétences propres au bénéfice de l'enfant. Cet entretien se déroule à parité d'estime. Le côté systématique évite le risque pour certains parents de se sentir "stigmatisés".

[bouton][Exemple concret avec vidéos \(Centre Alain Savary\)](#)[/bouton]

Propositions : Adapter la forme de communication aux parents en fonction des possibilités de chacun d'entre eux.

Mettre en place un espace numérique de travail peut permettre de communiquer avec toutes les familles, de donner à voir ce qui se passe dans les classes, permettent d'interagir avec les familles.

Points de vigilance :

- Les parents ne s'autoriseront à répondre , à poster des commentaires sur un blog, que si une relation de confiance est instaurée dès l'inscription de leur enfant à l'école...
- Veiller à proposer des écrits LISIBLES pour tous, et EXPLICITES.

Une proposition : Ouvrir des séances de classe aux familles

Ce dispositif , en fonction de la manière dont il est mis en oeuvre, va au delà de l'acte d'INFORMER. Il permet de DIALOGUER avec les parents (ou les grands parents etc..), de les ACCUEILLIR, mais aussi de les IMPLIQUER dans la scolarité des élèves.

Dans l'optique de la mise en oeuvre d'une véritable coéducation, les partenaires de l'école peuvent également être

ZOOM sur la coéducation : définitions et pistes pratiques

associés à ces temps.

<icone|nom=hand-o-right|echelle=2> Certes, le risque pour l'enseignant est de se sentir jugé par la famille...Mais le bénéfice est grand en terme de reconnaissance et de sentiment d'efficacité professionnelle.

[texte_center][bouton][Un exemple concret : Jeudi on joue ! \(Firminy\)](#)[/bouton][texte_center]

[texte_center][bouton][Organiser une journée "Classe ouverte en activité"](#)[/bouton][texte_center]

A venir : quelques exemples d'ouverture aux parents lors du temps fort des "Semaines de l'école maternelle" 2024.

D'autres exemples :

- La semaine du goût : Inviter les parents à venir cuisiner avec la classe
- Les rencontres jeux de société (pour partager le fait qu'il est important de jouer pour apprendre)
- Le dispositif de [l'enfant Soleil](#) (Source : ouvrage de Catherine Hurtig Delattre cité ci-dessous)

Une proposition : Instaurer un lieu passerelle/ un espace parents à l'entrée de l'école, en collaboration avec des partenaires de l'école

Pour plus d'informations, vous référer au livret ressource pour l'action proposé ci-dessous, chapitre école maternelle.

[bouton][L'espace parents : un exemple concret](#)[/bouton]

Une proposition : Instaurer des activités autour du plurilinguisme

- La fleur des langues
- Les livrets d'accueil plurilingues
- Invitation des parents à venir lire des histoires dans leur langue maternelle etc...

D'autres dispositifs sont présentés sur le [site de Canopé](#).

Ils sont classés par objectif : ACCUEILLIR- INFORMER-DIALOGUER-IMPLIQUER

Pour approfondir la question sur ces 4 verbes, et sur la notion de la coéducation en général, nous vous conseillons de vous référer aux travaux de Catherine Hurtig Delattre.

OBJECTIF	DEFINITION	INDICATEURS	PRECONCTIONS	OBSTACLES	EFFETS ATTENDUS
Accueillir Une action propose invitée des parents.	Pratiques interactives Accueil au quotidien Recevoir les parents Accueil individualisé Accueil lors des moments de la journée	Conscience des liens sociaux avec la communauté Respecter la parole et les signes Respecter la parole et les signes	Choisir le temps Être disponible pour l'interaction Savoir écouter Choisir de la place pour les échanges et les liens Être disponible pour les échanges et les liens	Manque de temps Manque de personnel dédié Médiation avec les parents Créer une alliance sur les temps d'échange	Amélioration du climat général Meilleure maîtrise technique individuelle Pratiquer des échanges
Informier Un message, un dialogue pour le fonctionnement	Infos pratiques Le respect des horaires, affichage, et autres Infos pédagogiques Affiches, supports, cartes Mettre à jour Mettre à jour Mettre à jour	Recevoir l'avis de l'élève et de ses parents Recevoir l'avis de l'élève et de ses parents Recevoir l'avis de l'élève et de ses parents	Se rendre à la place Être disponible pour l'interaction Savoir écouter Choisir de la place pour les échanges et les liens Être disponible pour les échanges et les liens	Manque d'information Manque de personnel dédié Manque de temps Manque de personnel dédié Manque de personnel dédié	Amélioration du climat général Meilleure maîtrise technique individuelle Pratiquer des échanges
Dialoguer Un dialogue de coéducation, il se joue au sein d'un groupe	Régulation de l'activité Régulation de l'activité Régulation de l'activité Régulation de l'activité Régulation de l'activité	Être en contact avec les parents Être en contact avec les parents Être en contact avec les parents	Choisir le temps Être disponible pour l'interaction Savoir écouter Choisir de la place pour les échanges et les liens Être disponible pour les échanges et les liens	Difficulté pour gérer les débats de groupe Difficulté pour gérer les débats de groupe Difficulté pour gérer les débats de groupe	Amélioration du climat général Meilleure maîtrise technique individuelle Pratiquer des échanges
Impliquer Participation des parents qui motive et affecte la coopération	Participation des parents qui motive et affecte la coopération Participation des parents qui motive et affecte la coopération Participation des parents qui motive et affecte la coopération	Être en contact avec les parents Être en contact avec les parents Être en contact avec les parents	Choisir le temps Être disponible pour l'interaction Savoir écouter Choisir de la place pour les échanges et les liens Être disponible pour les échanges et les liens	Manque de temps Manque de personnel dédié Manque de personnel dédié	Amélioration du climat général Meilleure maîtrise technique individuelle Pratiquer des échanges

[Les postures](#) nécessaires à la mise en oeuvre d'une coéducation réussie

1. L'asymétrie à parité d'estime
D'un côté il y a les professionnels. De l'autre, il y a les parents... Mais on vise une estime mutuelle dans sa compétence réciproque.
Cette posture implique le non jugement pour les enseignants et la nécessité de laisser la place à la différence.
1. L'explicitation du fonctionnement de l'école aux parents, surtout aux plus éloignés de la culture scolaire.
Cette posture implique une réflexion sur le vocabulaire employé au cours des entretiens, sur les documents à destination des familles (pour rendre accessible l'information, éviter la surinformation...)
1. La coopération
Prendre en compte les parents et les associer à la scolarisation de leur enfant en valorisant leur compétence.

Sitographie/ Bibliographie :

[Coéducation, des clés pour une responsabilité partagée](#), Catherine Hurtig Delattre, 2022, Réseau Canopé

[Podcast](#) Enseignants et parents : tous coéducateurs ? Parlons pratiques !

[Relation école-famille : un livret ressource pour l'action](#)

[Document EDUSCOL](#) sur la coéducation